

Settrade Derivatives Conditional Order *User Manual*

Date	Version	Description	Author
06/01/2020	1.0	Generated	Settrade
02/09/2020	1.1	Updated MP Order Type and Order Screening	Settrade
15/12/2020	1.2	Updated New Streaming for PC	Settrade
30/11/2024	2.0	Added Trailing Stop	Settrade

Contents

1. Settrade Derivatives Conditional Order.....	3
2. ขั้นตอนการใช้งาน Derivatives Conditional Order.....	3
2.1 การใช้งานครั้งแรก และการยอมรับเงื่อนไขการใช้งาน.....	3
2.2 วิธีการตั้งคำสั่งอัตโนมัติบน Conditional Order	4
2.4 การยกเลิกคำสั่งซื้อขายแบบมีเงื่อนไข (Cancel Conditional Order)	12
3. การยกเลิก Derivatives Conditional Order โดยอัตโนมัติจากระบบ.....	13
4. การแจ้งเตือนจากระบบ Derivatives Conditional Order	13

1. Settrade Derivatives Conditional Order

Settrade Derivatives Conditional Order เป็นการส่งคำสั่งเปิดปิดสัญญาเมื่อเงื่อนไขที่กำหนดไว้เป็นจริง วิธีการส่งคำสั่งแบบมีเงื่อนไข โดยมีคำสั่งให้เลือก 3 แบบคือ Stop Order, Trailing Stop และ Bracket Order

ฟังก์ชัน Settrade Derivatives Conditional Order สามารถใช้งานได้บน Streaming for PC เฉพาะโบรกเกอร์ที่ใช้บริการ

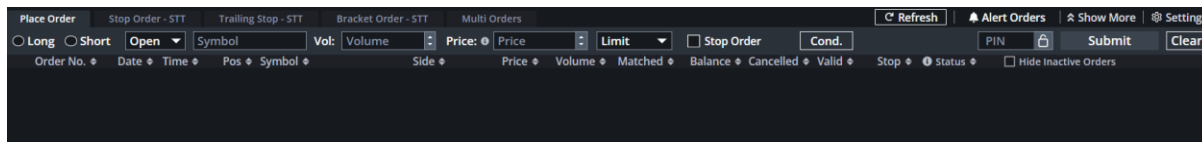
2. ขั้นตอนการใช้งาน Derivatives Conditional Order

ผู้ใช้งานที่เป็น Investor สามารถเข้าใช้งานได้จาก Streaming for PC ซึ่งผู้ใช้งานสามารถทำการส่งคำสั่งเปิดปิดสัญญาแบบมีเงื่อนไข และสามารถตรวจสอบสถานะของการส่งคำสั่งได้จากหน้าจอ โดยมีขั้นตอนการใช้งานดังนี้

2.1 การเข้าใช้งานครั้งแรก และการยอมรับเงื่อนไขการใช้งาน

เฉพาะผู้ที่มีบัญชีอนุพันธ์ของโบรกเกอร์ที่ใช้บริการ Settrade Derivatives Conditional Order จึงจะพบเมนู “Settrade Conditional Order” ตามตำแหน่งดังนี้

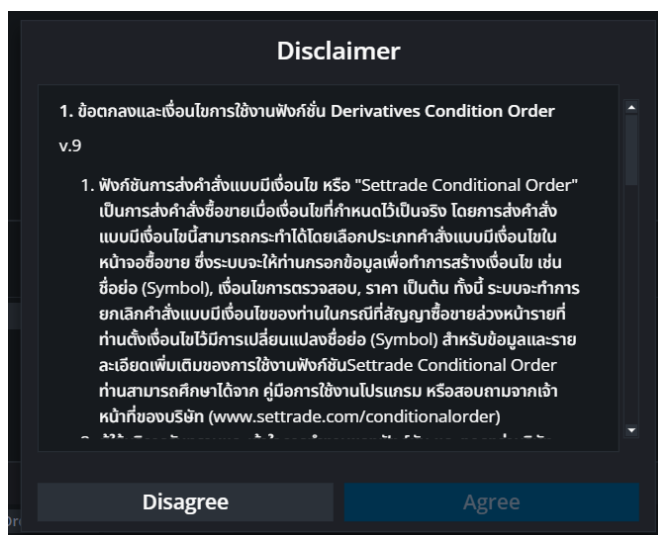
- หากเข้าใช้งานบน Streaming PC จะพบเมนู Stop Order, Trailing Stop และ Bracket Order อยู่ที่แถบด้านล่าง



โดยเมื่อกดเข้าเมนู Conditional Order จะพบหน้าจอ 2 แบบ ตามช่องทางดังกล่าวแล้วนั้น

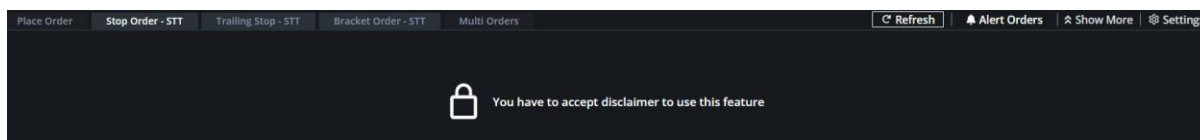
สำหรับนักลงทุนที่มีสิทธิ์ใช้งาน Conditional Order

- หากเข้าใช้งานเป็นครั้งแรก จะพบเงื่อนไขการใช้งานที่แสดงอยู่ ผู้ใช้งานต้องกดยอมรับ (Accept) เงื่อนไขก่อน จึงจะสามารถใช้งานฟังก์ชันนี้ได้
- หากเคยยอมรับเงื่อนไขไปแล้ว การเข้าใช้งานครั้งต่อไป จะสามารถใช้งานได้เลย และไม่พบข้อความเงื่อนไขการใช้งานอีก



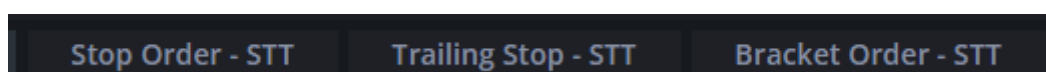
สำหรับนักลงทุนที่ไม่มีสิทธิ์ใช้งาน Conditional Order

- จะพบหน้า Unauthorized Access
- หากต้องการใช้งาน โปรดติดต่อโบรกเกอร์ของท่าน



2.2 วิธีการตั้งคำสั่งอัตโนมัติบน Conditional Order

ส่วนที่ 1: เลือกประเภทการตั้งเงื่อนไข (Stop, Trailing, Bracket)



- Condition Type มีให้เลือก 3 ประเภทคือ Stop Order, Trailing Stop และ Bracket Order
 - Stop Order: เป็นคำสั่งที่ให้ระบบส่งคำสั่งเปิดปิดสัญญาเมื่อราคาล่าสุดตรงกับเงื่อนไขที่กำหนดไว้ โดยกำหนดเงื่อนไขเป็นราคาล่าสุด และคำสั่งเปิดปิดสัญญาเป็น Limit หรือ MP-MTL
 - Trailing Stop: เป็นคำสั่งที่ให้ระบบส่งคำสั่งเปิดปิดสัญญาเมื่อราคาล่าสุดกลับตัวจากราคา High หรือ Low จนถึงส่วนต่างราคาที่ตั้งไว้ (Trigger Amount) ระบบจะตรวจสอบราคา New High หรือ New Low อัตโนมัตินับตั้งแต่วันที่ตั้ง Conditional Order เมื่อราคากลับตัวห่างจาก New High/New Low ตามส่วนต่าง Trigger Amount ที่กำหนด และส่งคำสั่งเปิดปิดสัญญาเป็น MP-MTL

- Bracket Order: เป็นคำสั่งที่ให้ระบบส่งคำสั่งเปิดปิดสัญญาเมื่อราคาล่าสุดตรงกับเงื่อนไขที่กำหนดไว้ในส่วน Upper Price หรือ Lower Price โดยกำหนดเงื่อนไขเป็นราคาล่าสุด และส่งคำสั่งเปิดปิดสัญญาเป็น MP-MTL

ส่วนที่ 2: ส่วนการตั้งเงื่อนไข

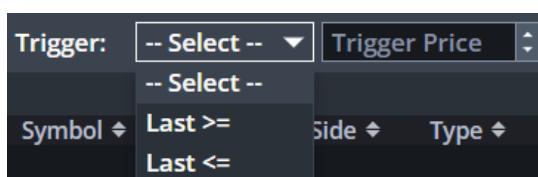
- Stop Order



- เลือก ซื้อหรือขาย (Long/Short) และ Position (Auto/Open/Close)
- พิมพ์ Series ที่ต้องการสร้างเงื่อนไข และหากเงื่อนไขเป็นจริง จะ Trigger Order นั้นเข้าตลาดฯ (ต้องเป็น Symbol เดียวกัน ไม่สามารถตั้ง Symbol สำหรับเงื่อนไขและ Order ที่จะส่งเข้าตลาดฯ เป็น Symbol ที่แตกต่างกันได้)
- ตั้ง Conditional Order ได้กับอนุพันธ์ทุกตัว ยกเว้น Series ที่เป็น Combination



- ผู้ใช้ต้องเลือก Trigger Condition
 - Last Price \geq Trigger Price
 - Last Price \leq Trigger Price
- จากนั้นกรอก Trigger Price ซึ่งเป็นราคาที่ระบบจะเช็คเพื่อ Trigger เข้าตลาดฯ หากเงื่อนไขที่ตั้งไว้เป็นจริง



- ระบุ Volume ที่ต้องการโดยสามารถระบุปริมาณได้เอง หรือเลือกจาก Smart Volume
- ระบุ Price โดย Stop Order จะส่งได้ทั้งแบบ Limit Price หรือ MP-MTL



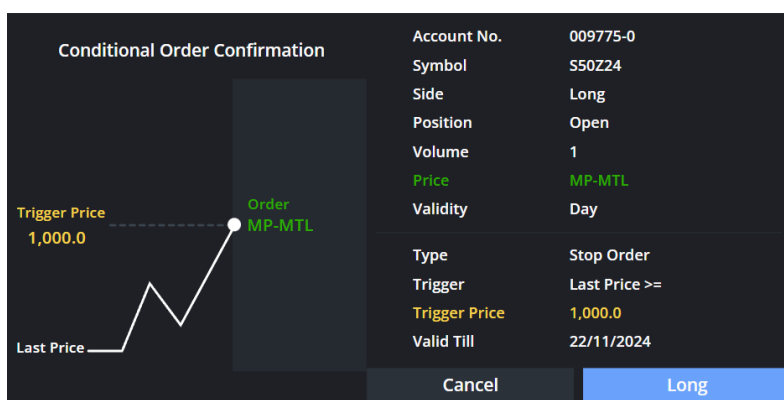
- ระบุ Condition Valid Till วันที่ที่ต้องการเก็บ Conditional Order ที่ยังไม่ถูก Activate ไว้ในระบบ (สูงสุดได้ 180 วันนับจากวันที่ตั้ง Order) แต่ไม่เกินวันหมดอายุของสัญญา
- ระบุ Order Validity วันที่หมดอายุของ Order หลังจากที่ Condition ถูก Activate แล้ว โดยมีดังนี้

- Day: หมดอายุภายในวันที่ Condition ถูก Activate
- Date: หมดอายุภายในวันที่กำหนด โดยจะต้องมากกว่า Valid Date และไม่เกินวันหมดอายุของสัญญา
- Cancel: ไม่หมดอายุจนกว่าจะทำการ Cancel Order

Condition Valid Till: Order Validity:

- ระบุ PIN (4-6 ตัว) สำหรับการส่งคำสั่งซื้อขาย โดยเป็นตัวเลขชุดเดียวกับที่ส่งคำสั่งซื้อขายปกติ

- ปุ่ม Long/Short กดเพื่อส่ง Conditional Order นี้เข้าระบบ Settrade ซึ่งหน้าจจะแสดง Popup Confirmation พร้อมรายละเอียดของ Conditional Order ที่กำลังส่ง เพื่อให้ผู้ใช้ยืนยันอีกครั้ง



- Trailing Stop

Long Short %

Condition Valid Till: Order Validity:

- เลือก ซื้อหรือขาย (Long/Short) และ Position (Auto/Open/Close)
- พิมพ์ Series ที่ต้องการสร้างเงื่อนไข และหากเงื่อนไขเป็นจริง จะ Trigger Order นั้นเข้าตลาดฯ (ต้องเป็น Symbol เดียวกัน ไม่สามารถตั้ง Symbol สำหรับเงื่อนไขและ Order ที่จะส่งเข้าตลาดฯ เป็น Symbol ที่แตกต่างกันได้)
- ตั้ง Conditional Order ได้กับอนุพันธ์ทุกตัว ยกเว้น Series ที่เป็น Combination

Long Short

- จากนั้นกรอก Trigger Amount ซึ่งเป็นส่วนต่างราคา ที่ระบบจะเช็คเพื่อ Trigger เข้าตลาดฯ หากเงื่อนไขที่ตั้งไว้เป็นจริง โดยจะสามารถกำหนดได้เป็น % เท่านั้น

Trigger:

- ระบุ Volume ที่ต้องการโดยสามารถระบุปริมาณได้เอง หรือเลือกจาก Smart Volume
- ไม่ต้องระบุ Price โดย Trailing Stop จะส่งได้เฉพาะ MP-MTL เท่านั้น

Vol: Price:

- ระบุ Condition Valid Till วันที่ที่ต้องการเก็บ Conditional Order ที่ยังไม่ถูก Activate ไว้ในระบบ (สูงสุดได้ 180 วันนับจากวันที่ตั้ง Order) แต่ไม่เกินวันหมดอายุของสัญญา
- ระบุ Order Validity วันที่หมดอายุของ Order หลังจากที่ Condition ถูก Activate แล้ว โดยมีดังนี้
 - Day: หมดอายุภายในวันที่ Condition ถูก Activate
 - Date: หมดอายุภายในวันที่กำหนด โดยจะต้องมากกว่า Valid Date และไม่เกินวันหมดอายุของสัญญา
 - Cancel: ไม่หมดอายุจนกว่าจะทำการ Cancel Order

Condition Valid Till: Order Validity:

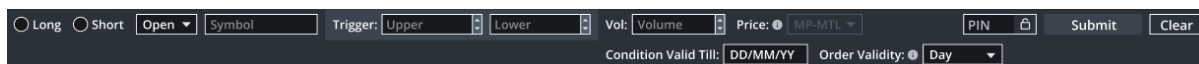
- ระบุ PIN (4-6 ตัว) สำหรับการส่งคำสั่งซื้อขาย โดยเป็นตัวเลขชุดเดียวกับที่ส่งคำสั่งซื้อขายปกติ

- ปุ่ม Long/Short กดเพื่อส่ง Conditional Order นี้จากระบบ Settrade ซึ่งหน้าจอก็จะแสดง Popup Confirmation พร้อมรายละเอียดของ Conditional Order ที่กำลังส่ง เพื่อให้ผู้ใช้ยืนยันอีกครั้ง

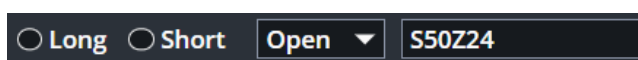
Conditional Order Confirmation

Account No.	009775-0
Symbol	S50Z24
Side	Short
Position	Open
Volume	1
Price	MP-MTL
Validity	Day
Type	Trailing Stop
Trigger Amt	10.00%
Valid Till	22/11/2024

- Bracket Order



- เลือก ซื้อหรือขาย (Long/Short) และ Position (Auto/Open/Close)
- พิมพ์ Series ที่ต้องการสร้างเงื่อนไข และหากเงื่อนไขเป็นจริง จะ Trigger Order นั้นเข้าตลาดฯ (ต้องเป็น Symbol เดียวกัน ไม่สามารถตั้ง Symbol สำหรับเงื่อนไขและ Order ที่จะส่งเข้าตลาดฯ เป็น Symbol ที่แตกต่างกันได้)
- ตั้ง Conditional Order ได้กับอนุพันธ์ทุกตัว ยกเว้น Series ที่เป็น Combination



- จากนั้นกรอก Upper Price และ Lower Price ซึ่งเป็นราคาที่ระบบจะเช็คเพื่อ Trigger เข้าตลาดฯ หากเงื่อนไขที่ตั้งไว้เป็นจริง



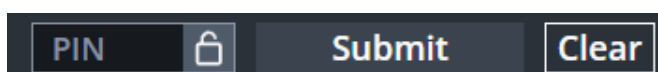
- ระบุ Volume ที่ต้องการโดยสามารถระบุปริมาณได้เอง หรือเลือกจาก Smart Volume
- ไม่ต้องระบุ Price โดย Bracket Order จะส่งได้เฉพาะ MP-MTL เท่านั้น



- ระบุ Condition Valid Till วันที่ที่ต้องการเก็บ Conditional Order ที่ยังไม่ถูก Activate ไว้ในระบบ (สูงสุดได้ 180 วันนับจากวันที่ตั้ง Order) แต่ไม่เกินวันหมดอายุของสัญญา
- ระบุ Order Validity วันที่หมดอายุของ Order หลังจากที่ Condition ถูก Activate แล้ว โดยมีดังนี้
 - Day: หมดอายุภายในวันที่ Condition ถูก Activate
 - Date: หมดอายุภายในวันที่กำหนด โดยจะต้องมากกว่า Valid Date และไม่เกินวันหมดอายุของสัญญา
 - Cancel: ไม่หมดอายุจนกว่าจะทำการ Cancel Order



- ระบุ PIN (4-6 ตัว) สำหรับการส่งคำสั่งซื้อขาย โดยเป็นตัวเลขชุดเดียวกับที่ส่งคำสั่งซื้อขายปกติ



- ปุ่ม Long/Short กดเพื่อส่ง Conditional Order นี้จากระบบ Settrade ซึ่งหน้าจอก็จะแสดง Popup Confirmation พร้อมรายละเอียดของ Conditional Order ที่กำลังส่ง เพื่อให้ผู้ใช้ยืนยันอีกครั้ง

Conditional Order Confirmation

Account No. 009775-0
Symbol S50Z24
Side Long
Position Open
Volume 1
Price MP-MTL
Validity Day

Type Bracket Order
Lower Price 900.0
Upper Price 1,000.0
Valid Till 22/11/2024

Trigger Upper 1,000.0
Upper P. MP-MTL
Last Price
Trigger Lower 900.0
Lower P. MP-MTL

Cancel Long

ข้อควรทราบในการตั้ง Settrade Derivatives Conditional Order

- ✓ ข้อมูลวงเงินจะใช้งานร่วมกับส่วนส่ง Order ปกติ โดยจะแสดงข้อมูลวงเงินของบัญชีนั้นๆ ได้แก่ Line Available, EE และ Equity
- ✓ สามารถตั้ง Conditional Order ได้กับอนุพันธ์ทุกตัว ยกเว้น Series ที่เป็น Combination
- ✓ ใน 1 Investor Username สามารถมี Conditional Order ที่ยังไม่ถูก Activate ได้ไม่เกิน 30 Conditional Orders รวมกันระหว่างช่องทางที่ Investor ส่งเองและเจ้าหน้าที่การตลาดส่งให้ (หากตั้งเกินจะพบ Error และไม่สามารถตั้งใหม่ได้ จนกว่าจะ Cancel Order ก่อนหน้าไป หรือ Order ก่อนหน้าถูก Activated หรือ Expired ไป)
- ✓ ระบบจะไม่เช็คพอร์ตและวงเงินในจังหวะที่ตั้ง Conditional Order แต่จะเช็คก็ต่อเมื่อ Order ถึงเงื่อนไขที่ตั้งไว้ และทำการ Activate ให้ระบบตลาดฯ*
- ✓ ระบบจะ Trigger ให้ระบบตลาด. เฉพาะช่วงตลาด Open เท่านั้น
- ✓ สำหรับ Investor User เดียวกัน จะสามารถตั้ง Conditional Order ของ Symbol เดียวกันโดยใช้ Order type แบบ MP-MTL ได้สูงสุด 6 orders ที่รอ Activate รวมกันระหว่างช่องทางที่ Investor ส่งเองและ เจ้าหน้าที่การตลาดส่งให้ โดยมีกฎดังนี้
 - (1) ตั้ง Stop Order แบบ Last Price \geq ได้ 3 Orders
 - (2) ตั้ง Stop Order แบบ Last Price \leq ได้ 3 Orders
 - (3) ตั้ง Trailing Stop แบบ Long ได้สูงสุด 3 Orders
 - (4) ตั้ง Trailing Stop แบบ Short ได้สูงสุด 3 Orders
 - (5) Bracket Order เปรียบเสมือน Stop Order แบบ Last Price \geq จำนวน 1 order และ Stop Order แบบ Last Price \leq จำนวน 1 order
- ✓ หากต้องการส่งคำสั่งซื้อขายแบบ Market Price จะอนุญาตให้ส่งแบบ MP-MTL เท่านั้น
- ✓ Conditional Order ที่ยังไม่ถูก Activate จะเก็บเป็นเวลาไม่เกิน 180 วันหรือไม่เกินวันหมดอายุสัญญา ขึ้นอยู่กับ Validity ของ Order นั้นๆ
- ✓ ประเภทของราคาของ Conditional Order ที่สามารถส่งได้ดังนี้
 - Stop Order: อนุญาตให้ส่งแบบ "Limit", "MP-MTL" เท่านั้น
 - Trailing Stop: อนุญาตให้ส่งแบบ "MP-MTL" เท่านั้น
 - Bracket Order: อนุญาตให้ส่งแบบ "MP-MTL" เท่านั้น
- ✓ ระบบจะใช้ Trigger Price เป็นราคา Last (Matched Price) เท่านั้น หากอนุพันธ์ที่ไม่มีสภาพคล่องจะไม่มีราคา Last ให้ Trigger ดังนั้น Conditional Order ที่ตั้งไว้ก็จะไม่ถูก Trigger ให้ตลาดฯ

2.3 การตรวจสอบสถานะการส่งคำสั่งแบบมีเงื่อนไข (Conditional Order Status)

หลังจากที่ส่งคำสั่งแบบ Conditional Order แล้ว สามารถตรวจสอบสถานะได้จากหน้าจอบน Streaming PC โดยรายละเอียด Conditional Order Status จะอยู่ด้านล่าง ต่อจากส่วน Place Conditional Order ดังนี้

ส่วนที่ 1: ส่วนการแสดงผล Order Status และ Order Detail

Cond. Order No.	Date	Time	Pos	Symbol	Side	Type	Price	Volume	Condition	Valid	Status	Hide Inactive Orders
CO-1731580259-1	14/11	17:30:59	O	S50Z24	Long	Bracket	MP-MTL	5	Upper Price (1,000.0) Lower Price (900.0)	2024-11-22	Waiting Trigger	Detail Cancel
CO-1731580244-1	14/11	17:30:44	O	S50Z24	Short	Trailing	MP-MTL	1	Trigger Amount (10.00%)	2024-11-28	Waiting Trigger	Detail Cancel
CO-1731580107-1	14/11	17:28:27	O	S50Z24	Long	Stop	MP-MTL	1	Last >= Trigger Price (1,000.0)	2024-11-14	Waiting Trigger	Detail Cancel

- แสดงสถานะของการส่งคำสั่ง Conditional Order ที่ได้ส่งไป โดยแยกตามบัญชีที่ส่ง
- แสดงรายละเอียดของ Conditional Order แยกตามแต่ละรายการ
- รายละเอียดของ Conditional Order Status ที่แสดงบนหน้าจอมีดังนี้
 - Cond. Order No.: แสดง Conditional Order No.
 - Date: แสดงวันที่ของ Conditional Order ที่ส่ง
 - Time: แสดงเวลาของ Conditional Order ที่ส่ง
 - Pos: แสดง Position ของ Conditional Order ที่ส่ง (Auto, Open หรือ Close)
 - Symbol: แสดง Symbol ของ Conditional Order ที่ส่ง
 - Side: แสดง Side ของ Conditional Order ที่ส่ง (Long หรือ Short)
 - Type: แสดงประเภทของ Conditional Order (Stop, Trailing, Bracket)
 - Price: แสดงราคา
 - Volume: แสดงจำนวนสัญญา
 - Condition: แสดง Trigger Condition ของ Conditional Order ที่ส่งตาม Type
 - Status: แสดง Status ของ Conditional Order โดยมีความหมายของ Conditional Order Status มีดังนี้

Status	Meaning
Waiting Trigger	ระบบ Settrade ได้รับ Conditional Order ที่ตั้งไว้แล้ว และกำลังรอให้ราคาถึงเงื่อนไขที่ตั้งไว้
Activated	Conditional Order ที่ตั้งไว้ ได้รับการ Trigger เมื่อถึงราคาเงื่อนไขที่ตั้งไว้ และ Settrade ทำการส่ง order เข้าระบบตลก.
Cancelled	Conditional Order นั้นถูกยกเลิกโดยผู้ใช้งานเอง รวมถึงกรณีที่ระบบ Settrade ทำการยกเลิกให้โดยอัตโนมัติหากมี Corporate Action, เมื่อชื่อย่อหลักทรัพย์มีการเปลี่ยนแปลง
Expired	กรณี Conditional Order ที่ตั้งไว้หมดอายุ หรือ Series ที่เลือกไว้หมดอายุ (เฝย Valid Date หรือ Last Trading Day)

	(Note: หากวันหมดอายุตรงกับวันหยุดทำการ Conditional Order นั้น จะถูก Expired ในเช้าของวันทำการถัดไป)
Rejected	กรณีส่ง Conditional Order เข้าระบบตลก. แล้วเกิด error ทำให้ไม่สามารถส่งคำสั่งได้

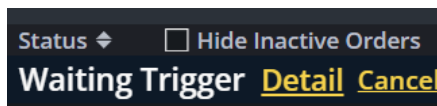
- Conditional Order Status หากได้รับการ Activated/Cancelled/Expired ไปแล้ว จะถูกเก็บไว้แสดงในหน้า Conditional Order Status จนถึงวัน Expiry Date/Valid ที่ได้ขีดไว้ เมื่อถึงกำหนด Expiry Date ระบบทำการเคลียร์ Order นั้นออกไปจากหน้าจอ
- สามารถกดเพื่อดูรายละเอียดของคำสั่งแบบละเอียดได้ โดยกดที่ปุ่ม Detail ของ Conditional Order นั้น ๆ จะแสดง Popup หน้า Derivatives Conditional Order Detail ขึ้นมา

Derivatives Conditional Order Detail			
Order No.	CO-1731580107-1	Condition Type	Stop
STT Order No.	-	Symbol	S50Z24
Position	Open	Volume	1
Side	Long	Price	MP-MTL
Condition	Last \geq Trigger Price (1,000.0)	Last Trailing Point	-
Status	Waiting Trigger	Status Meaning	Order has been waiting for trigger
Reject Code	-	Reject Meaning	-
Enter ID	-	Active Date	-
Cancel ID	-	Cancel Date	-
		Account No.	009775-0
		Front Type	SEOSD
		Entry Date	14/11/2024
		Entry Time	17:28:27
		Condition Validity	2024-11-14
		Order Validity	Day

[Cancel Order](#)

2.4 การยกเลิกคำสั่งซื้อขายแบบมีเงื่อนไข (Cancel Conditional Order)

หากผู้ใช้งาน ต้องการยกเลิกคำสั่ง Conditional Order ที่ได้ตั้งไว้ และยังไม่ได้ถูก Trigger ส่งเข้าตลาดฯ สามารถกด Cancel ได้จากหน้าจอที่แสดงในส่วน Conditional Order Status หรือกด Cancel ได้ผ่าน Popup หน้า Derivatives Conditional Order Detail เช่นกัน



Cancel Selected Orders Confirmation								
Symbol	Side	Pos	Cond. Type	Price	Volume	Condition	Detail	
S50Z24	Long	O	Bracket	0	5	Upper Price (1,000.0) Lower Price (900.0)		
S50Z24	Short	O	Trailing	0	1	Trigger Amount (10.00%)		
S50Z24	Long	O	Stop	0	1	Last >= Trigger Price (1,000.0)		

.....

Derivatives Conditional Order Detail					
Order No.	CO-1731580107-1	Condition Type	Stop	Account No.	009775-0
STT Order No.	-	Symbol	S50Z24	Front Type	SEOSD
Position	Open	Volume	1	Entry Date	14/11/2024
Side	Long	Price	MP-MTL	Entry Time	17:28:27
Condition	Last ≥ Trigger Price (1,000.0)	Last Trailing Point	-	Condition Validity	2024-11-14
Status	Waiting Trigger	Status Meaning	Order has been waiting for trigger		
Reject Code	-	Reject Meaning	-		
Enter ID	-	Active Date	-	Active Time	-
Cancel ID	-	Cancel Date	-	Cancel Time	-

3. การยกเลิก Derivatives Conditional Order โดยอัตโนมัติจากระบบ

ระบบจะทำการยกเลิก Conditional Order ให้โดยอัตโนมัติ สำหรับกรณีดังต่อไปนี้

- Symbol มีการเปลี่ยนแปลงชื่อย่อ โดยระบบจะยกเลิก Conditional Order ที่มี Symbol/Series นั้นตอนสิ้นวันก่อนวันที่มีผลจริง

ทั้งนี้หากมีการยกเลิก Conditional Order จากระบบ จะมีการส่งอีเมลแจ้งเตือนผู้ใช้งาน (Investor) ณ ตอนสิ้นวันด้วย

4. การแจ้งเตือนจากระบบ Derivatives Conditional Order

ผู้ใช้งาน (Investor) ควรมีอีเมลอยู่ในระบบเช็คเกรด เพื่อที่ระบบจะจัดส่ง Notifications ผ่านช่องทาง Mobile และอีเมลแจ้งเตือนผู้ใช้งาน (Investor) สำหรับเหตุการณ์ต่อไปนี้

- กรณีที่ระบบ Settrade Conditional Order มีปัญหา จะมีการส่งการแจ้งเตือนออกไปทันทีผ่านอีเมลถึงผู้ใช้งานที่มี Conditional Order so Trigger อยู่ในระบบ
- กรณี Conditional Order ได้รับการ Activated, Expired หรือ Cancelled (จากระบบตามกรณีในข้อ 3.) ระบบจะส่ง Notifications ผ่านช่องทาง อีเมลแจ้งเตือน ณ สิ้นวันทำการ
- กรณีที่ระบบทำการยกเลิก Conditional Order ให้โดยอัตโนมัติจากการเปลี่ยนแปลงชื่อย่อสินค้า ดังที่กล่าวไปแล้วในข้อ 3 โดยระบบจะส่งอีเมลแจ้งเตือน ณ สิ้นวันทำการซึ่ง ระบบจะดำเนินการ Cancel ให้ 2 รอบคือ
 - ณ สิ้นวันของวันทำการ ก่อนวันที่มีผลประมาณ 17.00 น. – 17.30 น.
 - ตอนเช้าก่อนตลาดเปิดของวันที่มีผลประมาณ 07.00 น. – 08.00 น. (เนื่องจากจะมีกรณีที่ยังสามารถส่ง Offline Order ได้ก่อนเกิดการเปลี่ยนแปลงชื่อย่อสินค้า)

5. FAQ

Q: Derivatives Conditional Order คืออะไร

A: คือโปรแกรมส่งคำสั่งแบบมีเงื่อนไข ซึ่งจะส่งคำสั่งเปิดปิดสัญญาที่ต่อเมื่อเงื่อนไขที่กำหนดไว้เป็นจริง โดยมี 3 กลยุทธ์ให้เลือกคือ Stop Order, Trailing Stop และ Bracket Order

Q: Stop Order คืออะไร

A:

Stop Order แบบ \geq (มากกว่าหรือเท่ากับ)

- ให้ส่งเปิดปิดสัญญาอัตโนมัติ เมื่อราคาล่าสุดเพิ่มขึ้นจนถึงราคาที่ตั้งไว้ (Trigger Price)
- โดยราคาที่จะส่งคำสั่งเข้าตลาดสามารถกำหนดได้เป็น MP-MTL หรือ Limit Price

Stop Order แบบ \leq (น้อยกว่าหรือเท่ากับ)

- ให้ส่งเปิดปิดสัญญาอัตโนมัติ เมื่อราคาล่าสุดลดลงจนถึงราคาที่ตั้งไว้ (Trigger Price)
- โดยราคาที่จะส่งคำสั่งเข้าตลาดสามารถกำหนดได้เป็น MP-MTL หรือ Limit Price

Q: Trailing Stop คืออะไร

A:

Trailing Stop ฝั่ง Long

- ส่งซื้อทันทีเมื่อราคากลับตัวขึ้น จนถึงส่วนต่างราคาที่ตั้งไว้ (Trigger Amount)
- โดยส่วนต่างราคาสามารถกำหนดเลือกได้เป็นเปอร์เซ็นต์ และราคาที่จะส่งคำสั่งเข้าตลาดจะเป็น MP-MTL

Trailing Stop ฝั่ง Short

- ส่งขายทันทีเมื่อราคากลับตัวลง จนถึงส่วนต่างราคาที่ตั้งไว้ (Trigger Amount)

- โดยส่วนต่างราคาสามารถกำหนดเลือกได้เป็นเปอร์เซ็นต์ และราคาที่จะส่งคำสั่งเข้าตลาดจะเป็น MP-MTL เท่านั้น

Q: Bracket Order คืออะไร

A: ส่งเปิดปิดสัญญาอัตโนมัติ โดยตั้งเงื่อนไขได้ทั้งทางขึ้น (Trigger Upper Price) และ าลง (Trigger Lower Price)

- เป็นคำสั่งที่ให้ระบบส่งคำสั่งเปิดปิดสัญญาเมื่อราคาล่าสุดตรงกับเงื่อนไขที่กำหนดไว้ในส่วน Upper Price หรือ Lower Price โดยกำหนดเงื่อนไขเป็นราคาล่าสุด และราคาที่จะส่งคำสั่งเข้าตลาดจะเป็น MP-MTL เท่านั้น

Q: สามารถใช้งาน Derivatives Conditional Order ได้ผ่านช่องทางไหนบ้าง

A: สามารถใช้งานได้บน Streaming PC

Q: หากเปิดโปรแกรมแล้วไม่พบ Derivatives Conditional Order จะทำอย่างไร

A: โบรกเกอร์ของท่านไม่ได้ให้บริการ Derivatives Conditional Order โดยท่านสามารถตรวจสอบโบรกเกอร์ที่ให้บริการได้ที่ <https://www.settrade.com/th/services-and-tools/brokers>

Q: หากเข้าใช้งานแล้วพบเมนู Derivatives Conditional Order แต่ไม่มีสิทธิสำหรับเข้าใช้งาน

A: สบถวนลูกค้าติดต่อโบรกเกอร์เพื่อสอบถามเงื่อนไขการใช้งาน

=====END=====